

Inhaltsverzeichnis

1.	Anfahrt/Situation	2
2.	Allgemeine Angaben/Technik	3
2.1	Künstlergarderoben	3
2.2	Waschen/Trocknen	3
2.3	Durchsagen/Mithören/Intercom	3
3.	Theatersaal	3
3.1	Bühne	3
3.2	Ober- und Untermaschinerie	4
3.3	Vorbühne	4
3.4	Orchestergraben	4
3.5	Licht	5
3.6	Ton	6
3.7	Strom	6
3.8	Regieplatz	7
4.	Theater 49	7
4.1	Bühne Theater 49	7
4.2	Licht	7
4.3	Ton	8
4.4	Strom	8
4.5	Regieplatz	8
5.	Foyer	9
6.	Mikrofone	9
6.1	Funkstrecken	9
6.2	Mikrofone	9
7.	Video	9

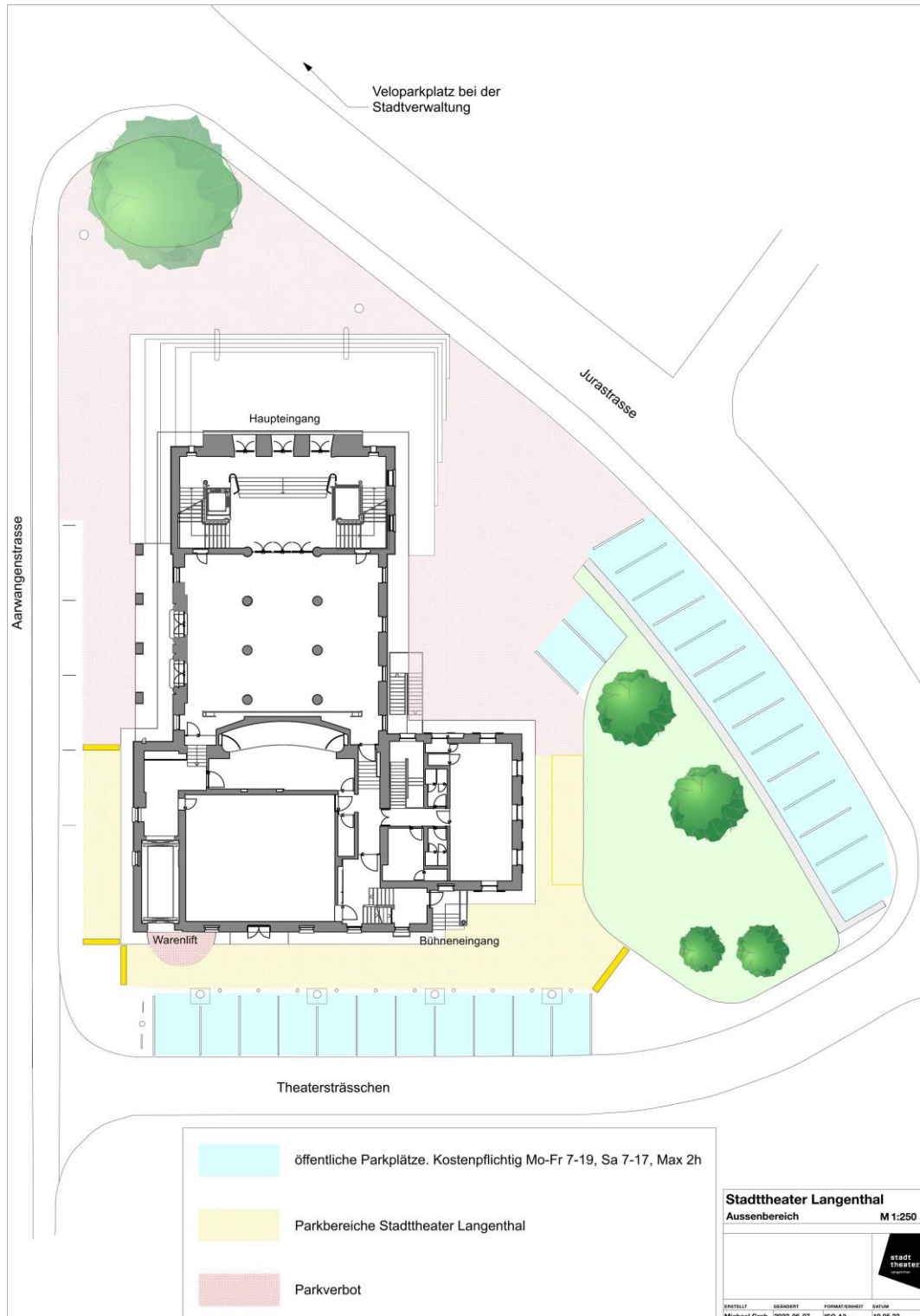
1. Anfahrt/Situation

Der Zugang zum Warenlift, sowie der Bühneneingang befindet sich auf der Seite des 'Theatersträsschens'. Die Zufahrt für Lastwagen ist gewährleistet. Es ist ein Stromanschluss (muss vom Personal aufgeschlossen werden) auf der Gebäudeseite beim Warenlift vorhanden.

Die Adresse lautet:

Stadttheater Langenthal
Theatersträsschen 1
CH-4900 Langenthal

Situationsplan:



2. Allgemeine Angaben/Technik

2.1 Künstlergarderoben

Insgesamt stehen 6 Garderoben zur Verfügung

Garderobe 1 und 4

2x Solistengarderobe für je 1 Person–3 Personen, auch nutzbar als (temporäres) Büro (Ethernet-Anschluss)

Garderobe 2 und 3

2x Künstlergarderobe für je 8 Personen

Garderobe 5

1x Künstlergarderobe für 16 Personen

Alle Garderoben haben Zugang zu einer Dusche und besitzen einen Lautsprecher für Durchsagen/Mithören des Bühnengeschehens. In der Nähe jeder Garderobe gibt es WC-Anlagen.

Die Garderoben sind mit Spiegeln, Steckdosen, Sitzplätzen, Tischen und einem Waschbecken ausgestattet.

Garderobe 6

1x Gruppengarderobe auf Bühnenniveau für 65 Personen ohne Wasseranschluss/Dusche/WC.

2.2 Waschen/Trocknen

Auf Nachfrage können die theatereigenen Waschmaschine und Tumbler benutzt werden.

2.3 Durchsagen/Mithören/Intercom

Vom Inspizienten Pult aus ist eine Durchsage im ganzen Haus möglich. Im gesamten Hinterhaus ist das Mithören des Bühnengeschehens möglich.

2.3.1 Intercom

1x Green-Go Desk Station GGO-MCR12 (eingebaut in Inspizienten Pult), 12-Kanäle

1x Green-Go Desk Station MCD8, mobil, 8-Kanäle

2x Green-Go GGO-WBPX, 4-kanalig, inkl. Hörsprechgarnitur

5x Beltpack GGO-PBX, drahtgebunden, POE-powered, inkl. Hörsprechgarnitur

3. Theatersaal

Der Theatersaal besitzt 400 abgestufte Sitzplätze (301 im Saal, 99 auf der Galerie). Der Saal wurde historisch erhalten und lässt sich vollständig abdunkeln. Das Saallicht lässt sich über DMX steuern.

3.1 Bühne

Portalgrösse: 8.25m x 5.4m (BxH)

Bühnengrösse (freie Spielfläche): 12m x 11m

Seitenbühnen links und rechts vorhanden (1-2m)

Auf der gesamten Bühne kann in den Boden geschraubt werden (Wertheimer-3S-Platte).

Höhe über Bühne:

ab Portal bis 7.5m hinter dem Portal:	10.5m	bis Rollenboden
	10m	bis Zugstangen

ab 7.5m bis 12m hinter dem Portal:	7m	bis Decke
(Hinterbühne):	6,35m	bis Zugstangen

3.2 Ober- und Untermaschinerie

Alle Zugstangen haben einen Durchmesser von 48mm

3.2.1 Saal-Züge

Maschinen-Züge

- Saal-Zug 1 Höhe min. 1,4m - max. 8,5m Nutzlast 500Kg
- Saal-Zug 2 Höhe min. 1,4m - max. 8,5m Nutzlast 750Kg

3.2.2 Zug in Vorhanggasse

Maschinen-Zug

- M0 Höhe min. 0,7m - max. 10,3m Nutzlast 300Kg

3.2.3 Bühnen-Züge

Maschinen-Züge

- M1 – M9 Höhe min. 0,7m - max. 10,3m Nutzlast 300Kg

Handkonter-Züge

- HZ A+B, HZ1 – HZ9 Höhe min. 1m - max. 10m Nutzlast 300Kg

3.2.4 Hinterbühnen-Züge,

Maschinen-Züge

- HB1 - HB2 Höhe min. 0,7m - max. 6,35m Nutzlast 300Kg

3.2.5 Panorama-Züge

Maschinen-Züge

- PZL + PZR Höhe min. 0,7m - max. 4,4 m Nutzlast 100Kg

3.3 Vorbühne

Die Vorbühne ist halbrund und kann elektrisch in der Höhe verfahren werden.
Die Breite beträgt vorne 9m und hinten 6.5m, die Tiefe ist 1.7m.

ACHTUNG: Vorbühne nur nutzbar, wenn Orchestergraben nicht genutzt wird.

Die Vorbühne kann in folgende Positionen gefahren werden:

- Orchestergraben: Niveaugleich mit dem restlichen Orchestergraben.
- Saalniveau: Erweiterung der Saalfläche.
- Bühnenniveau: Niveaugleich mit Bühnenboden, kann so als Vorbühne/Erweiterung der Hauptbühne genutzt werden.

3.4 Orchestergraben

Platz für ca. 35 Musiker. Zugang für Musiker aus Garderoben in Orchestergraben. Zugang für grosse/schwere Instrumente über Hubpodest 'Vorbühne' ab Bühnenkante. ACHTUNG: Hubpodest ist Teil des Orchestergrabens.

Anschlüsse Feststrom T23 vorhanden.

8x Anschluss T23 dimmbar.

40x Orchesterstühle Holz

18xNotenpult schwarz (davon 7x mit LED-Beleuchtung (nicht dimmbar), 11x ohne Beleuchtung)

30x Notenpult braun mit Glühlampen-Beleuchtung (dimmbar)

3.5 Licht

Die gesamte Beleuchtung inklusive Saallicht ist per sACN oder DMX ansteuerbar.

Es sind diverse Anschlussstellen im Bühnenhaus, Saal und Galerie verteilt.

Die Anschlussstellen verfügen über einen T23 und sind teilweise kombiniert mit Harting (16-pol, 6 Kanäle) Abgänge. DMX und sACN Signale können in der gesamten Spielstätte zur Verfügung gestellt werden.

3.5.1 Dimmer

198 Stromkreise je 2,3 kW, ETC Sensordimmer 3, ThruPower-Module

Jeder Stromkreis kann als Feststrom genutzt werden.

Direktdurchschaltung der Eingangsspannung mittels eines mechanischen Relais.

3.5.2 Lichtpult

ETC Gio 4096 Kanäle (Havarie: ETCnomad auf MacBookPro)

3.5.3 Scheinwerfer

Front

Zugstangen Saal

10x HighEnd SolaFrame Theater Moving Light, 2x Profiler für Dirigentenlicht

Portalbrücke

1x Source Four 25°-50°, 750W

4x Source Four LED Series 2 Lustr 25°-50°

6x PC 1kW

2x Fresnel 1kW

2x Par 64 CP62

Gassen links und rechts je:

1. Gasse ETC Source Four 25°-50°, 750W

2. Gasse ETC Source Four 25°-50°, 750W

3. Gasse ETC Source Four 25°-50°, 750W

4. Gasse ETC Source Four 25°-50°, 750W

5. Gasse ETC Source Four 25°-50°, 750W

Züge

MZ 2 2x ETC ColorSource Linear 4, RGB(L), 2m LED-Rampe
2x ETC ColorSource Linear 2, RGB(L), 1m LED-Rampe
1x ETC ColorSource Linear 1, RGB(L), 0.5m LED-Rampe

MZ 7 2x ETC ColorSource Linear 4, RGB(L), 2m LED-Rampe
2x ETC ColorSource Linear 2, RGB(L), 1m LED-Rampe
1x ETC ColorSource Linear 1, RGB(L), 0.5m LED-Rampe

(ColorSource Linear können auch mobil genutzt werden)

Mobiles Beleuchtungs Equipment

20x Par64 CP62

8x 1kW PC

3.6 Ton

Audionetzwerk ist Dante basiert.

Diverse Anschlussfelder mit Netzwerk, Speakon und XLR verteilt im Bühnenhaus, Saal und Galerie.

3.6.1 FOH

Yamaha QL1

3.6.2 Frontbeschallung

2x Renkus Heinz (ICL-F-Dual-RN und ICL-F-RN), links und rechts des Bühnenportals
Beamsteering Lautsprecher die auf den Saal angepasst sind.

2x Subwoofer, Kling und Freitag, Nomos XLS 2, 1x18"

3.6.3 Monitoring mobil

4x Monitor, Kling und Freitag, Gravis 12+ W, 90°x50°

2x AD Magnus Compact (können als Frontfill genutzt)

3.6.4 Stagebox mobil

2x Yamaha Rio1608-D

3.6.5 Mikrofonie

2x Mikrofon Shure SM58

1x Mikrofon Shure Beta57

2x Shure SM57

4x Rode NT55

8x Mikrofonständer (1x klein)

6x Funkempfänger Shure ULXD4 fest eingebaut mit Antennenverstärker

3x Handsender Shure ULXD24/SM86

5x Taschensender Shure ULXD1

5x Kopfbügel, DPA d:fine FID Kopfbügel, Nierencharakteristik, Slimlinekapsel, beige, 2-ohrig, Boomlänge

4x 120mm, 1x 100mm, Kabel beige

3.7 Strom

4x CEE 63 A, auf der Bühne

1x CEE 63 A, auf dem Rollenboden

2x Mobile Stromverteilung CEE 63 A mit folgenden Abgängen vorhanden.

- 1x CEE 63 A (ohne RCD)
- 2x CEE 32 A
- 2x CEE 16 A
- 2x T 25
- 4x T 23

3.8 Regieplatz

Der Regieplatz befindet sich ganz hinten im Saal in der letzten Zuschauerreihe. Die Abmessungen sind 2,45m x 0.85m (BxT) Arbeitsfläche für Equipment (Pulte, etc.) und etwas Platz seitlich für Racks. Beim Regieplatz sind folgende Anschlüsse vorhanden: 4x RJ45, 16x XLR, 2x Speakon, 1x LWL, 2x Koaxialkabel, 8x T23 (Strom)

4. Theater 49

Das Theater 49 hat 96 Sitzplätze verteilt auf 6 Stuhlreihen. 1 Stuhlreihe auf Bühnenniveau die restlichen auf einer Tribüne mit 5 Stufen à jeweils 40cm Stufenhöhe.

Es kann eine zusätzliche Stuhlreihe mit 16 Stühlen auf Bühnenniveau gestellt werden und es stehen so 111 Sitzplätze zur Verfügung.

Der Raum ist fensterlos und somit vollständig verdunkelbar. Das Saallicht lässt sich über DMX steuern. Die Laststangen können nur von der Arbeitsgalerie aus erreicht werden.

Ein hängen von Scheinwerfern oder sonstigen Dingen in der Mitte des Raums ist nur schwer möglich. Sollte dies zwingend notwendig sein müssen hierfür weitere Hilfsmittel organisiert werden und der Zeitliche Mehraufwand im Ablauf berücksichtigt werden.

Wir bitten die Bühnen- und Beleuchtungspläne dem Raum und seinen Gegebenheiten so weit wie möglich anzupassen.

4.1 Bühne Theater 49

Die Bühne im Theater 49 ist bodeneben.

Es darf in den Bühnenboden geschraubt werden.

Die Masse der Bühne variieren je nach Bestuhlung.

4.1.1 Bühne / Bestuhlung

Raum Masse

ca. 9,40m x 11,40m (BxT)

Bühnen Masse mit 6 Stuhlreihen 96 Sitze (1 Stuhlreihe Bühnenniveau)

9,40m x 5,40m (BxT)

Bühnen Masse mit 7 Stuhlreihen 111 Sitze (2 Stuhlreihen Bühnenniveau)

9,40m x 4,50m (BxT)

Raum Höhe

6,50m (Lichte Höhe bis Laststangen)

6,87m (Raumhöhe)

Lichtes Maß Zwischen Galerie

7,34m

4.2 Licht

96 Dimmerkanäle (ETC Sensordimmer 3) an diversen Anschlussstellen verteilt im Saal und auf der Arbeitsgalerie. Anschlussstellen T23 und teilweise kombiniert mit Harting (16-pol, 6 Kanäle) Abgängen. DMX über sACN, diverse Anschlussstellen verteilt im Saal und auf der Arbeitsgalerie.

4.2.1 **Scheinwerfer**

6x ETC S4, LED Par, Series 1
10x ETC S4 Jr., Zoom Profiler
2x PC, 1kW
4x PC 650W
6x Par 64, CP62

4.2.2 **Lichtpult**

ETCnomad mit Programming- und motorisiertem Fader-Wing, sowie Touchscreen, Maus, Tastatur und MacMini

4.3 **Ton**

Audionetzwerk ist Dante basiert.
Diverse Anschlussfelder mit Netzwerk, Speakon und XLR verteilt im Saal und auf der Arbeitsgalerie.

4.3.1 **FOH**

Behringer X-32 PRODUCER

4.3.2 **Frontbeschallung**

2x K&F, Gravis 12+ W
90°x50°
1,4" Kompressionstreiber mit 75 mm Titanmembran
12" Tiefmitteltongchassis

2xK&F Nomos LS 2
1 x 15"

4.4 **Strom**

Im Theater 49 ist im Saal und auf der Galerie je 1x CEE63 Anschluss vorhanden.
2x Mobile Stromverteilung CEE 63 A mit folgenden Abgängen vorhanden.

- 1x CEE 63 A (ohne RCD)
- 2x CEE 32 A
- 2x CEE 16 A
- 2x T 25
- 4x T 23

4.5 **Regieplatz**

Der Regieplatz im Theater 49 befindet sich in der hintersten Reihe ganz rechts. Die Platzverhältnisse sind auf das vorhandene Licht- und Tonmischpult ausgelegt. Wird eigenes Equipment mitgebracht muss vorzeitig geklärt werden ob dieses Platz hat. Als Ausweichvariante kann der Regieplatz auf die Arbeitsgalerie verlegt werden. Folgende Anschlüsse sind beim Regieplatz auf der Tribüne vorhanden:
1x Dante, 1x sACN, 1x DMX-IN (5-POL XLR)

5. Foyer

Im Foyer befindet sich auch die Theaterbar. Das Foyer bietet Platz für ca. 100 Personen stehend. Es ist keine technische Infrastruktur eingerichtet. Es sind aber 2 Anschlussstellen an den gegenüberliegenden Raumen mit je folgender Ausstattung vorhanden: 6x RJ45, 16x XLR, 2x Speakon, 1x LWL, 2x T23 (Strom)

6. Mikrofone

Alle Mikrofone können im Theatersaal, Theater 49 sowie im Foyer genutzt werden.

6.1 Funkstrecken

6x Funkempfänger Shure ULXD4 festeingebaut mit Antennenverstärker

3x Handsender Shure ULXD24/SM86

5x Taschensender Shure ULXD1

5x Kopfbügel, DPA d:fine FID Kopfbügel, Nierencharakteristik, Slimlinekapsel, beige, 2-ohrig, Kabel beige

4x Boomlänge 120mm

1x Boomlänge 100mm

6.2 Mikrofone

2x Mikrofon Shure SM58

1x Mikrofon Shure Beta57

2x Shure SM57

4x Rode NT55

8x Mikständer (1x klein)

7. Video

1x Beamer, Epson EB-L1405U

- 8000 Ansi-Lumen

- vorhandene Objektive

 - o ELPLW05 1-1.5:1

 - o ELPLM08 1.5-2.3:1

1x Auf- und Rückprojektionsfolie 10,5m x 7,5m, Gerriets, OPERA® MILCHIG MATT

1x Mobile Projektionswand, 6,3m x 4m, Stumpfl, Steckrahmen, zum Aufstellen oder fliegen